

# intelbras

---

Guia de instalação

**PTP 5-23 MiMi Pro**



## **PTP 5-23 MiMo Pro**

### **ProBackhaul PTP 5 GHz de 23 dBi MiMo 2x2**

Parabéns, você acaba de adquirir um produto com a qualidade e segurança Intelbras.

O PTP 5-23 MiMo Pro com antena integrada de 23 dBi fornece uma solução completa para estabelecer enlaces ponto a ponto de alta qualidade usando a frequência em 5 GHz.

A tecnologia base para construção de enlace sem fio é a IEEE802.11a/n, além de oferecer mecanismos que aumentam a sua eficiência e desempenho, o protocolo proprietário Wjet permite uma transmissão de dados com menos pacotes alcançando um throughput com taxas muito superiores ao padrão IEEE802.11a/n.

# Índice

1. Instalação	4
1.1. Hardware	4
1.2. Montagem do PTP 5-23 MiMo Pro	4
2. Acesso ao PTP 5-23 MiMo Pro	5
2.1. Conexão via navegador web	5
3. Controle do visor OLED	6
3.1. Desbloqueio/bloqueio	6
3.2. Alinhamento da antena	6
3.3. Teste de link	6
3.4. Estatísticas	6
3.5. Reiniciar	7
3.6. Reset p/ padrão	7
4. Restaurar para o Padrão de Fábrica	7
4.1. Padrão de fábrica via OLED	7
4.2. Padrão de fábrica via interface web	7
4.3. Padrão de fábrica via Resettool	7
5. Instalando o RESETOOL:	8
5.1. Sistema Operacional Linux	8
5.2. Sistema Operacional Windows 7	8
5.3. Utilizando o Reset Tool	8
5.4. Siga o procedimento abaixo para resetar o equipamento aos padrões de fábrica:	8
Termo de garantia	10

# 1. Instalação

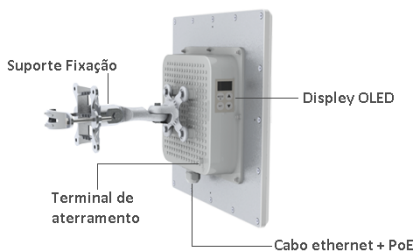
Este equipamento deve ser instalado por um profissional qualificado. É de responsabilidade dos instaladores usar cabos Ethernet blindados, e efetuar o devido aterramento do produto como condições de garantia. É de responsabilidade dos instaladores, seguir os regulamentos do país, incluindo operação dentro dos canais de frequência legais, observados os valores de potência E.I.R.P. conforme seção IX e X do regulamento sobre equipamento de radiocomunicação de radiação restrita.

## 1.1. Hardware

### Visão geral

O PTP 5-23 MiMo Pro é acoplado a uma caixa em alumínio com uma antena de 23 dBi integrada.

O painel inferior do equipamento contém um conector de alimentação/dados que o alimenta, através de um injetor PoE ativo (802.3 af) pelo cabo de Ethernet e um visor OLED no painel lateral para monitoramento dos parâmetros principais do PTP 5-23 MiMo Pro e executar tarefas de manutenção.



### Conectores

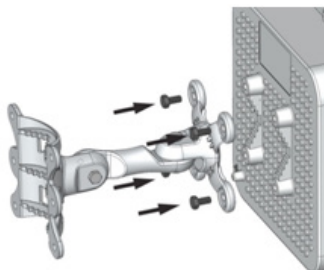
O PTP 5-23 MiMo Pro possui o conector do cabo Ethernet na parte inferior, descrições dos conectores de acordo com a tabela a seguir:

Conectores	Descrições
PoE	Para alimentação e comunicação de dados através de um cabo Ethernet usando um injetor PoE ativo.
Terminal	Fixação do aterramento do produto no ambiente de instalação.

## 1.2. Montagem do PTP 5-23 MiMo Pro

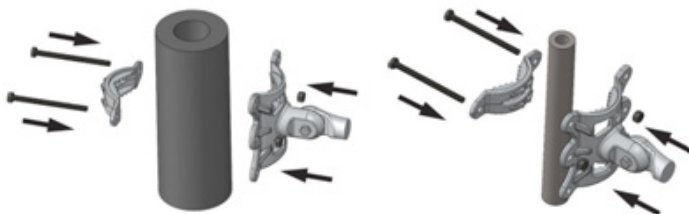
O suporte do PTP 5-23 MiMo Pro foi projetado para tornar fácil a instalação em parede ou em tubo. Depois que o aparelho está montado, sua posição e alinhamento podem ser ajustados por um único parafuso. Para a montagem do PTP 5-23 MiMo, siga o procedimento:

1. Certifique-se que o equipamento esteja desligado;
2. O PTP 5-23 MiMo Pro deve ser devidamente aterrado para sua proteção contra raios. O fio de aterramento deve ser conectado ao terminal de aterramento do PTP 5-23 MiMo Pro;
3. Fixe o suporte ao produto e em seguida fixar o suporte a parede ou tubo de acordo com o ambiente de instalação;

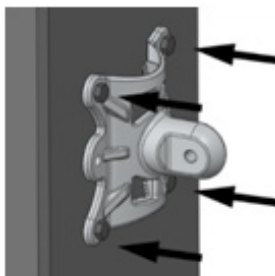


Recomenda-se não efetuar o aperto final do suporte ao produto até que o processo de alinhamento da antena esteja completo.

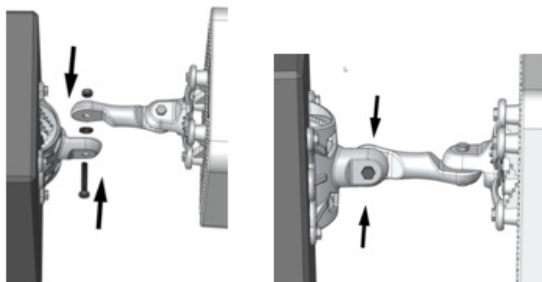
4. Para a montagem do equipamento em tubo, utilize duas abraçadeiras de metal e fixe com os parafusos e porcas;



5. Para a montagem do equipamento em parede, fixe o suporte com parafusos e buchas (não inclusos);



6. Fixe com o parafuso, porca e arruela o suporte do produto ao suporte de fixação;



7. Ligue o produto e faça o alinhamento do link utilizando a ferramenta de alinhamento disponível na interface de gerenciamento web e no visor OLED.

## 2. Acesso ao PTP 5-23 MiMo Pro

A primeira conexão com o PTP 5-23 MiMo Pro pode ser efetuada usando um cabo padrão Ethernet conectado diretamente ao seu computador. Siga o próximo passo para obter as instruções sobre o acesso a interface de gerenciamento.

### 2.1. Conexão via navegador web

O endereço de IP padrão do PTP 5-23 MiMo Pro é 192.168.2.66 com a máscara de rede 255.255.255.0.

1. Conecte o seu computador diretamente na porta LAN do PoE e configure um endereço IP estático na interface de rede de seu computador na mesma sub-rede do endereço IP padrão do PTP 5-23 MiMo Pro. Exemplo: 192.168.2.100. Abra o navegador web e digite o endereço IP padrão do PTP 5-23 MiMo Pro: <http://192.168.2.66/>



2. Digite o usuário e senha para obter acesso a interface web de gerenciamento:

Login e senha padrão:

- » Login: admin
- » Senha: admin01

3. Após o login com sucesso, terá acesso à interface principal do gerenciador web do equipamento e estará pronto para configuração. Para obter mais instruções sobre configuração, consulte a wike do produto no site <http://redesoutdoor.intelbras.com.br/wiki>.

## 3. Controle do visor OLED

---

O visor OLED tem a capacidade de monitorar os parâmetros principais do PTP 5-23 MiMo Pro e executar tarefas de manutenção.



Tela OLED

### 3.1. Desbloqueio/bloqueio

Pressione e segure a tecla **SET** durante 3 segundos para desbloquear o visor OLED. Pressione novamente para bloquear. Por padrão, o teclado é automaticamente bloqueado e o visor OLED é desligado após 5 minutos de inatividade.

### 3.2. Alinhamento da antena

No menu principal, escolha Alinhamento de antena e pressione a tecla SET. Acesse o menu e visualize os níveis de sinal local e remoto. Pressione a tecla ▲ ou ▼ para próximo ou sair ou pressione a tecla SET para retornar ao menu principal.

### 3.3. Teste de link

No menu principal, escolha Teste de link e pressione a tecla SET para entrar no menu. Pressione a tecla MODE e altere o tamanho do pacote. Pressione a tecla ▲ ou ▼ para próximo ou sair ou pressione a tecla SET para retornar ao menu principal.

### 3.4. Estatísticas

No menu principal, escolha Estatísticas e pressione a tecla SET para entrar no menu e visualizar as informações do link e do PTP 5-23 MiMo Pro. Pressione a tecla ▲ ou ▼ para próximo ou sair ou pressione a tecla SET para retornar ao menu principal.

### 3.5. Reiniciar

No menu principal, escolha Reiniciar e pressione a tecla SET para entrar no menu. Pressione e segure a tecla SET por 5 segundos para reiniciar o equipamento.

### 3.6. Reset p/ padrão

No menu principal, escolha Reset p/ padrão e pressione a tecla SET para entrar no menu. Pressione e segure a tecla SET por 5 segundos para reset do PTP 5-23 MiMo Pro para padrão de fábrica.

## 4. Restaurar para o Padrão de Fábrica

Há três maneiras de fazer o reset para o padrão de fábrica no PTP 5-23 MiMo Pro, pelo visor OLED pelo programa resettool e pela interface web.

### 4.1. Padrão de fábrica via OLED

No menu principal, escolha Reset p/ padrão e pressione a tecla SET para entrar no menu. Pressione e segure a tecla SET por 5 segundos para reset do PTP 5-23 MiMo Pro para padrão de fábrica.

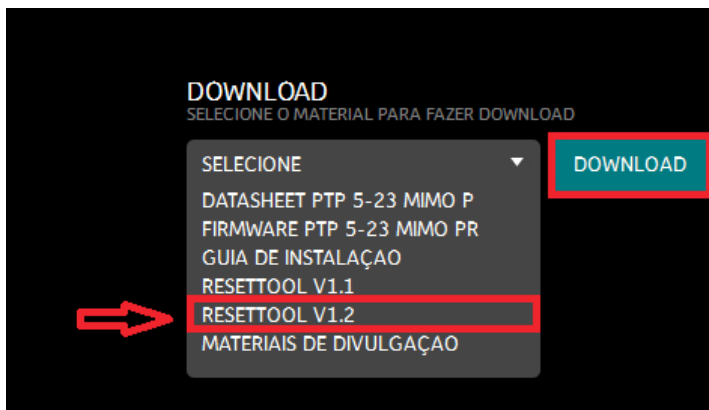
### 4.2. Padrão de Fábrica via interface web

Após acessar a página principal da interface web do PTP 5-23 MiMo Pro clique em:

Configurações >> Manutenção e clique no botão "Redefinir"

### 4.3. Padrão de Fábrica via Resettool

Para fazer o Reset de fábrica via interface web será necessário fazer o download da ferramenta RESETTOOL. Para isso, acesse o site: <http://redesoutdoor.intelbras.com.br> --> Produtos --> PRO (Clique em Leia Mais) -->PTP 5-23 MiMo Pro . Em DOWNLOAD seleccione: RESETTOOL V1.2 e clique em Download.



- » O pacote Java deve estar instalado no sistema operacional para poder usar o Reset Tool.
- » O Reset Tool requer privilégios administrativos no sistema operacional para ser executado.

## 5. Instalando o RESETTOOL:

### 5.1. Sistema Operacional Linux

Execute o comando abaixo para instalar o pacote Java:

```
"sudo apt-get install sun-java6-jre"
```

Comando (versão ubuntu/debian). Clique com o botão direito do mouse no Reset Tool e selecione "Abrir com Sun Java 6 Runtime".

### 5.2. Sistema Operacional Windows 7

Deve ser criado um atalho com os seguintes dados no sistema operacional Windows:

```
"C:\ProgramFiles\Java\jre6\bin\java.exe" -jar "C:\users\user_pcl\Desktop\reset-tool.intelbras.br.v1.2.43530.20120807.0938.jar"
```

Depois que o atalho foi criado, ele deve ser executado com privilégios administrativos, clicando com o botão direito do mouse e selecionado a opção Executar como Administrador.

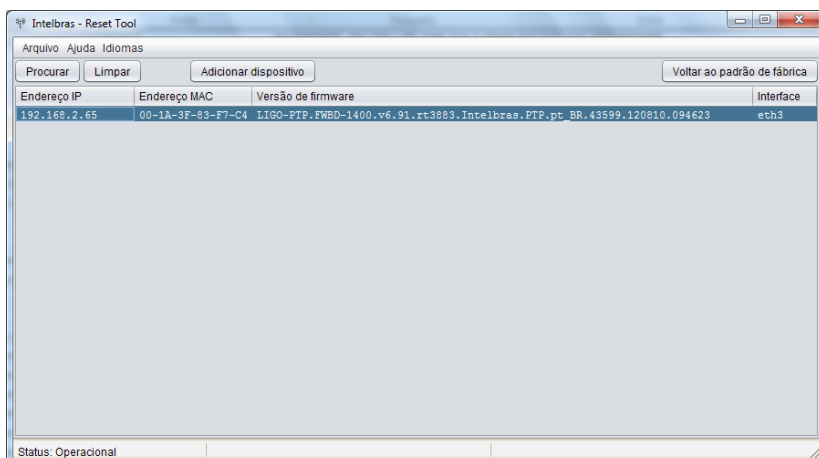
### 5.3. Utilizando o Reset Tool

O endereço IP do computador deve estar na mesma rede do endereço IP padrão do equipamento 192.168.2.66 para que o Reset tool funcione perfeitamente.

Utilize a ferramenta Reset tool somente conectado fisicamente pelo cabo Ethernet e nunca pela interface Wireless.

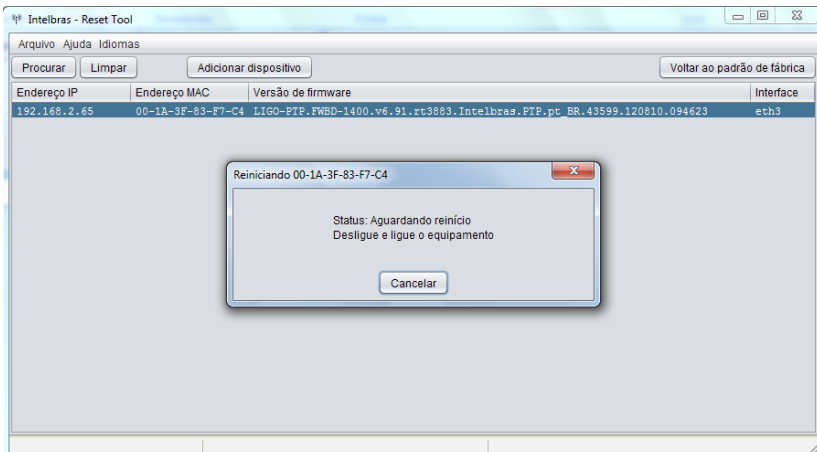
### 5.4. Siga o procedimento abaixo para resetar o equipamento aos padrões de fábrica:

1. Conecte o computador diretamente a interface LAN do equipamento e execute a ferramenta Reset Tool.
2. Pressione o botão Procurar para efetuar uma varredura e descobrir os dados do equipamento fisicamente conectado.



- » Se a ferramenta Reset Tool não encontrar nenhum equipamento, você pode clicar em Adicionar dispositivo para adicionar o endereço MAC do equipamento conectado.
3. Selecione o equipamento na lista e pressione o botão Voltar ao padrão de fábrica.





4. Desligue e ligue o equipamento e siga as demais orientações fornecidas pela ferramenta resettool e aguarde até que a redefinição aos padrões de fábrica esteja completa.

# Termo de garantia

---

Para a sua comodidade, preencha os dados abaixo, pois, somente com a apresentação deste em conjunto com a nota fiscal de compra do produto, você poderá utilizar os benefícios que lhe são assegurados.

---

Nome do cliente:

Assinatura do cliente:

Nº da nota fiscal:

Data da compra:

Modelo:

Nº de série:

Revendedor:

---

Fica expresso que esta garantia contratual é conferida mediante as seguintes condições:

1. Todas as partes, peças e componentes do produto são garantidos contra eventuais defeitos de fabricação que porventura venham a apresentar, pelo prazo de 3 (três) anos, sendo este prazo de 3 (três) meses de garantia legal mais 33 (trinta e três) meses de garantia contratual, contados a partir da data de entrega do produto ao Senhor Consumidor, conforme consta na nota fiscal de compra do produto, que é parte integrante deste Termo em todo território nacional. Esta garantia contratual implica na troca gratuita das partes, peças e componentes que apresentarem defeito de fabricação, além da mão-de-obra utilizada nesse reparo. Caso não seja constatado defeito de fabricação, e sim defeito(s) proveniente(s) de uso inadequado, o Senhor Consumidor arcará com estas despesas.
2. Constatado o defeito, o Senhor Consumidor deverá imediatamente comunicar-se com o Serviço Autorizado mais próximo que consta na relação oferecida pelo fabricante - somente estes estão autorizados a examinar e sanar o defeito durante o prazo de garantia aqui previsto. Se isto não for respeitado esta garantia perderá sua validade, pois o produto terá sido violado.
3. Na eventualidade do Senhor Consumidor solicitar o atendimento domiciliar, deverá encaminhar-se ao Serviço Autorizado mais próximo para consulta da taxa de visita técnica. Caso seja constatada a necessidade da retirada do produto, as despesas decorrentes, transporte, segurança de ida e volta do produto, ficam sob a responsabilidade do Senhor Consumidor.
4. A garantia perderá totalmente sua validade se ocorrer qualquer das hipóteses a seguir: a) se o defeito não for de fabricação, mas sim, ter sido causado pelo Senhor Consumidor ou terceiros estranhos ao fabricante; b) se os danos ao produto forem oriundos de acidentes, sinistros, agentes da natureza (raios, inundações, desabamentos, etc.), umidade, tensão na rede elétrica (sobretensão provocada por acidentes ou flutuações excessivas na rede), instalação/uso em desacordo com o Manual do Usuário ou decorrente do desgaste natural das partes, peças e componentes; c) se o produto tiver sofrido influência de natureza química, eletromagnética, elétrica ou animal (insetos, etc.); d) se o número de série do produto houver sido adulterado ou rasurado; e) se o aparelho houver sido violado.

Sendo estas condições deste Termo de Garantia complementar, a Intelbras S/A reserva-se o direito de alterar as características gerais, técnicas e estéticas de seus produtos sem aviso prévio.

O processo de fabricação deste produto não está coberto pelo sistema de gestão ambiental da Intelbras.

Todas as imagens deste manual são ilustrativas.



# intelbras

---



eco amigável



uma das melhores  
empresas para se trabalhar



*fale com a gente*

**Suporte a clientes:** (48) 2106 0006

**Contato e chat:** [www.intelbras.com.br/suporte](http://www.intelbras.com.br/suporte)

**Sugestões, reclamações e rede autorizada:** 0800 7042767

Intelbras S/A - Indústria de Telecomunicação Eletrônica Brasileira  
Rodovia BR 101, km 210 - Área Industrial - São José/SC - 88104-800  
[www.intelbras.com.br](http://www.intelbras.com.br)