

# intelbras

---

Guia de Instalação

**APC 5M-18 +**



# intelbras

## **APC 5M-18 + WispAccess CPE 5 GHz de 18 dBi MiMo 2x2**

Parabéns, você acaba de adquirir um produto com a qualidade e segurança Intelbras.  
O APC 5M-18 + com antena integrada de 18 dBi fornece uma solução completa para estabelecer acesso de alta qualidade usando a frequência em 5 GHz.

A tecnologia base para construção de enlace sem-fio é a IEEE 802.11a/n, porém este equipamento oferece um protocolo proprietário iPoll que provê um desempenho superior alcançando taxas muito superiores ao padrão IEEE 802.11n com suporte nos modos de operação Bridge e Roteador.

# Índice

1. Instalação	5
2. Hardware	5
2.1. Visão geral	5
2.2. Conectores	5
2.3. Montagem do APC 5M-18 +	5
3. Acesso ao APC 5M-18 +	7
3.1. Conectando via browser web	7
4. Restaurar para o padrão de fábrica	7
4.1. Padrão de Fábrica via interface web	7
4.2. Padrão de Fábrica via Resettool	7
Termo de garantia	10

# 1. Instalação

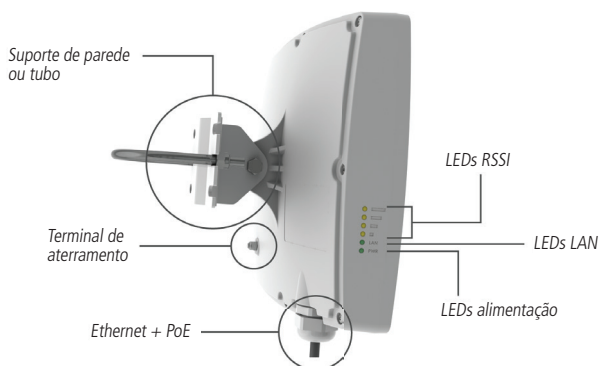
Este equipamento deve ser instalado por um profissional qualificado. É de responsabilidade dos instaladores usar cabos Ethernet blindados, e efetuar o devido aterramento do produto como condições de garantia. É de responsabilidade dos instaladores, seguir os regulamentos do país, incluindo operação dentro dos canais de frequência legais, observados os valores de potência E.I.R.P conforme seção IX e X do regulamento sobre equipamento de radiocomunicação de radiação restrita.

## 2. Hardware

### 2.1. Visão geral

O APC 5M-18 + é acoplado a uma caixa plástica de alta resistência com antena de 18 dBi integrada.

O painel inferior do equipamento contém um conector de alimentação/dados que o alimenta, através de um injetor PoE passivo pelo cabo de Ethernet.



### 2.2. Conectores

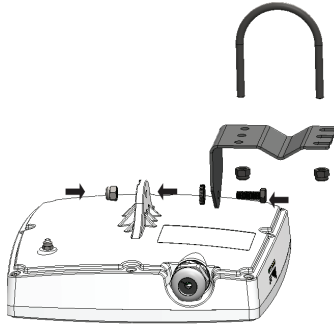
O APC 5M-18 + possui o conector do cabo Ethernet na parte inferior. Veja a descrição dos conectores de acordo com a tabela a seguir:

Conectores	Descrições
PoE	Para alimentação e comunicação de dados através de um cabo Ethernet usando um injetor PoE passivo
Borne	Fixação do aterramento do produto no ambiente de instalação

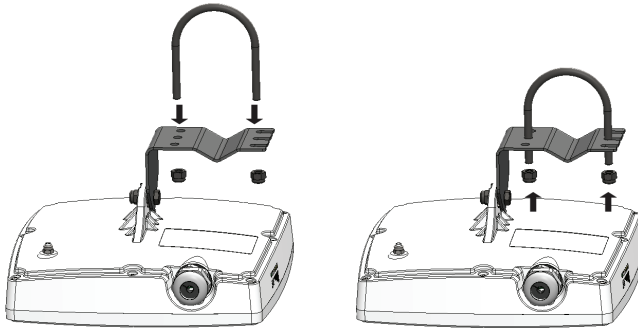
### 2.3. Montagem do APC 5M-18 +

O suporte do APC 5M-18 + foi projetado para tornar fácil a instalação em parede ou em tubo. Depois que o aparelho está montado, sua posição e alinhamento pode ser ajustada por um único parafuso.

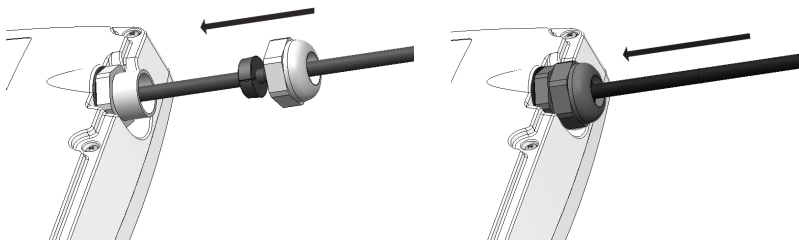
1. Certifique-se que o APC 5M-18 + está desligado;
2. O APC 5M-18 + deve ser devidamente aterrado para sua proteção contra raios. O fio de aterramento deve ser conectado ao terminal de aterramento do APC 5M-18 +;
3. Fixar o suporte de parede ou tubo utilizando os parafusos sextavados, arruelas e porcas;



- » Para montagem na parede, primeiro fixe o suporte na parede e depois fixe o APC 5M-18 +. Recomenda-se não apertar o produto ao seu suporte de parede até que o processo de alinhamento da antena esteja completo;
- » Para a montagem em tubo, fixe com a abraçadeira de metal (formato em U) e porcas;



4. Insira o vedador de borracha envolvendo o cabo de rede e insira o conector RJ45 na porta ethernet, fixando com a porca de isolamento e travamento;



5. Ligue o produto e faça o alinhamento do link utilizando a ferramenta de alinhamento disponível na interface de gerenciamento web.

## 3. Acesso ao APC 5M-18 +

---

A primeira conexão com o APC 5M-18 + pode ser efetuada usando um cabo padrão Ethernet conectado diretamente ao seu computador. Siga o procedimento para ter acesso à interface de gerenciamento.

### 3.1. Conectando via browser web

O endereço de IP padrão do APC 5M-18 + é 192.168.2.66 com a máscara de rede 255.255.255.0.

1. Conecte o seu computador diretamente a porta LAN do PoE e configure um endereço IP estático na interface de rede de seu computador na mesma sub-rede do endereço IP padrão do APC 5M-18 +. Exemplo: 192.168.2.100. Abra o navegador web e digite o endereço IP padrão do APC 5M-18 +: <http://192.168.2.66/>



Tela de login

2. Digite o login e senha para obter acesso a interface web de gerenciamento:  
Padrão de fábrica:
  - » **Login:** *admin*
  - » **Senha:** *admin01*
3. Após o login com sucesso, o usuário terá acesso à interface principal do gerenciador web do equipamento e estará pronto para configuração. Para obter mais instruções sobre a configuração do produto, consulte a wike do produto pelo site: <http://redesoutdoor.intelbras.com.br/wiki>

## 4. Restaurar para o padrão de fábrica

---

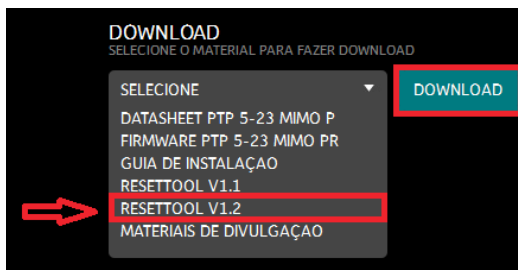
Há duas maneiras de fazer o reset para o padrão de fábrica no APC 5M-18 +, pelo programa resettool e pela interface web.

### 4.1. Padrão de Fábrica via interface web

Após acessar a página principal da interface web do APC 5M-18 + clique em: *Sistema>Administração* e clique no botão *Redefinir*.

### 4.2. Padrão de Fábrica via Resettool

Para fazer o Reset de fábrica via interface web será necessário fazer o download da ferramenta Resettool. Para isso, acesse o site: <http://redesoutdoor.intelbras.com.br>Produtos>WISP+>Leia Mais>APC 5M-18 +>. Em Download selecione *Resettool V1.2* e clique em *Download*.



- » Download Resettool
- » O pacote Java deve estar instalado no sistema operacional para poder usar o Resettool.
- » O Resettool requer privilégios administrativos no sistema operacional para ser executado.

## Instalando o Resettool

### Sistema Operacional Linux

Execute o comando a seguir para instalar o pacote Java: `sudo apt-get install sun-java6-jre`. Comando (versão ubuntu/debian).

Clique com o botão direito do mouse no *Resettool* e selecione *Abrir com Sun Java 6 Runtime*.

### Sistema Operacional Windows 7

Deve ser criado um atalho com os seguintes dados no sistema operacional Windows: `C:\ProgramFiles\Java\jre6\bin\java.exe -jar C:\users\user_pc\Desktop\reset-tool.intelbras.br.v1.2.43530.20120807.0938.jar`.

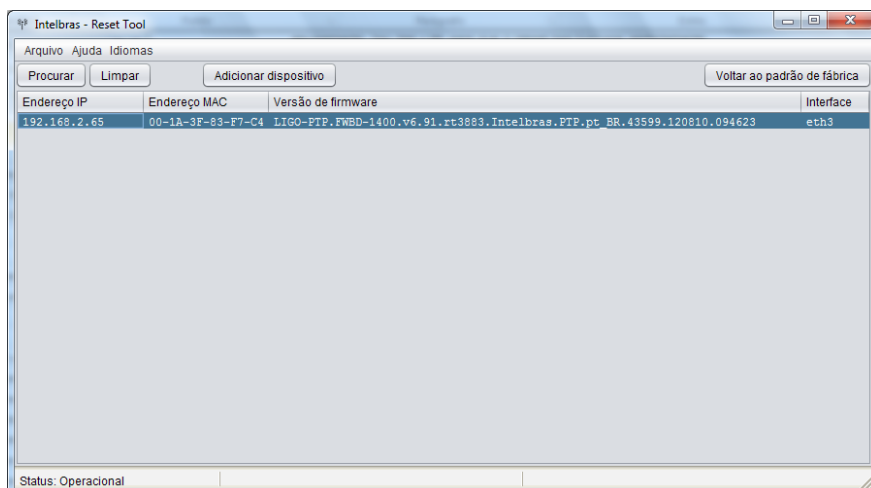
Depois que o atalho foi criado, ele deve ser executado com privilégios administrativos, clicando com o botão direito do mouse e selecionado a opção *Executar como Administrador*.

## Utilizando o Resettool

O endereço IP do computador deve estar na mesma rede do endereço IP padrão do equipamento 192.168.2.66 para que o Resettool funcione perfeitamente. Utilize a ferramenta Resettool somente conectado fisicamente pelo cabo Ethernet e nunca pela interface Wireless.

Siga o procedimento abaixo para resetar o equipamento aos padrões de fábrica:

1. Conecte o computador diretamente a interface LAN do equipamento e execute a ferramenta Resettool;
2. Clique *Procurar* para efetuar uma varredura e descobrir os dados do equipamento fisicamente conectado;

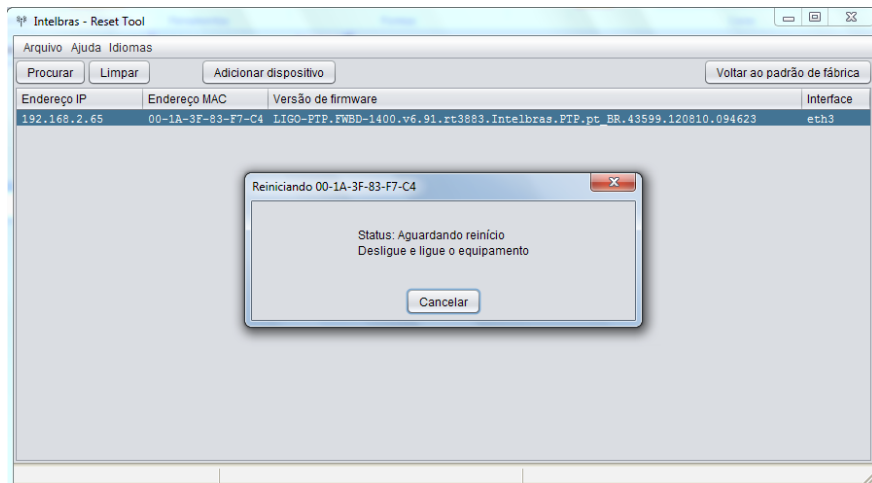


*Procurar*



- » Se a ferramenta Resettool não encontrar nenhum equipamento, você pode clicar em Adicionar dispositivo para adicionar o endereço MAC do equipamento conectado.

Selecione o equipamento na lista e pressione o botão *Voltar ao padrão de fábrica*;



*Reiniciar*

3. Desligue e ligue o equipamento e siga as demais orientações fornecidas pela ferramenta Resettool e aguarde até que a redefinição aos padrões de fábrica esteja completa.

# Termo de garantia

---

Para a sua comodidade, preencha os dados abaixo, pois, somente com a apresentação deste em conjunto com a nota fiscal de compra do produto, você poderá utilizar os benefícios que lhe são assegurados.

---

Nome do cliente:

Assinatura do cliente:

Nº da nota fiscal:

Data da compra:

Modelo:

Nº de série:

Revendedor:

---

Fica expresso que esta garantia contratual é conferida mediante as seguintes condições:

1. Todas as partes, peças e componentes do produto são garantidos contra eventuais defeitos de fabricação que porventura venham a apresentar, pelo prazo de 2 (dois) anos, sendo este prazo de 3 (três) meses de garantia legal mais 21 (vinte e um) meses de garantia contratual, contado a partir da data de entrega do produto ao Senhor Consumidor, conforme consta na nota fiscal de compra do produto, que é parte integrante deste Termo em todo território nacional. Esta garantia contratual implica na troca gratuita das partes, peças e componentes que apresentarem defeito de fabricação, além da mão-de-obra utilizada nesse reparo. Caso não seja constatado defeito de fabricação, e sim defeito(s) proveniente(s) de uso inadequado, o Senhor Consumidor arcará com estas despesas.
2. Constatado o defeito, o Senhor Consumidor deverá imediatamente comunicar-se com o Serviço Autorizado mais próximo que consta na relação oferecida pelo fabricante - somente estes estão autorizados a examinar e sanar o defeito durante o prazo de garantia aqui previsto. Se isto não for respeitado esta garantia perderá sua validade, pois o produto terá sido violado.
3. Na eventualidade do Senhor Consumidor solicitar o atendimento domiciliar, deverá encaminhar-se ao Serviço Autorizado mais próximo para consulta da taxa de visita técnica. Caso seja constatada a necessidade da retirada do produto, as despesas decorrentes, transporte, segurança de ida e volta do produto, ficam sob a responsabilidade do Senhor Consumidor.
4. A garantia perderá totalmente sua validade se ocorrer qualquer das hipóteses a seguir: a) se o defeito não for de fabricação, mas sim, ter sido causado pelo Senhor Consumidor ou terceiros estranhos ao fabricante; b) se os danos ao produto forem oriundos de acidentes, sinistros, agentes da natureza (raios, inundações, desabamentos, etc.), umidade, tensão na rede elétrica (sobretensão provocada por acidentes ou flutuações excessivas na rede), instalação/uso em desacordo com o Manual do Usuário ou decorrente do desgaste natural das partes, peças e componentes; c) se o produto tiver sofrido influência de natureza química, eletromagnética, elétrica ou animal (insetos, etc.); d) se o número de série do produto houver sido adulterado ou rasurado; e) se o aparelho houver sido violado.

Sendo estas condições deste Termo de Garantia complementar, a Intelbras S/A reserva-se o direito de alterar as características gerais, técnicas e estéticas de seus produtos sem aviso prévio.

O processo de fabricação deste produto não está coberto pelo sistema de gestão ambiental da Intelbras.

Todas as imagens deste manual são ilustrativas.



# intelbras

---



eco amigável



uma das melhores  
empresas para se trabalhar



*fale com a gente*

**Suporte a clientes:** (48) 2106 0006

**Contato e chat:** [www.intelbras.com.br/suporte](http://www.intelbras.com.br/suporte)

**Sugestões, reclamações e rede autorizada:** 0800 7042767

Intelbras S/A - Indústria de Telecomunicação Eletrônica Brasileira  
Rodovia BR 101, km 210 - Área Industrial - São José/SC - 88104-800  
[www.intelbras.com.br](http://www.intelbras.com.br)