



intelbras

APC 5M-90

GUIA DE INSTALAÇÃO

intelbras

APC 5M-90

WisAccess BaseStation 5 GHz de 18 dBi MiMo 2x2

Parabéns, você acaba de adquirir um produto com a qualidade e segurança Intelbras.

O APC 5M-90 com antena integrada de 18 dBi fornece uma solução completa para estabelecer acesso de alta qualidade usando a frequência em 5 GHz.

A tecnologia base para construção de enlace sem-fio é a IEEE802.11a/n, porém este equipamento oferece um protocolo proprietário iPoll que provê um desempenho superior alcançando taxas muito superiores ao padrão IEEE 802.11n com suporte nos modos de operação Bridge e Roteador.

Índice

Instalação	4
Hardware	4
Visão geral.....	4
Conectores	4
Montagem do APC 5M-90.....	5
Acesso ao APC 5M-90	7
Conectando via browser web	7
Reset para o padrão de fábrica	8
Termo de garantia	10

Instalação

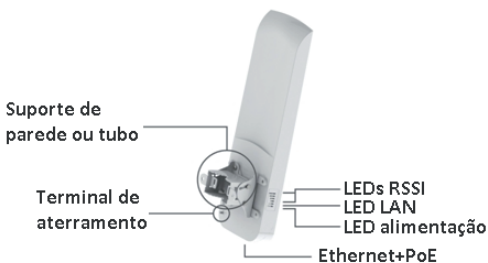
Este equipamento deve ser instalado por um profissional qualificado. É de responsabilidade dos instaladores usar cabos Ethernet blindados, e efetuar o devido aterramento do produto como condições de garantia. É de responsabilidade dos instaladores, seguir os regulamentos do país, incluindo operação dentro dos canais de frequência legais, observados os valores de potência E.I.R.P conforme seção IX e X do regulamento sobre equipamento de radiocomunicação de radiação restrita.

Hardware

Visão geral

O APC 5M-90 é acoplado a uma caixa plástica de alta resistência com antena de 18 dBi integrada.

O painel inferior do equipamento contém um conector de alimentação/dados que o alimenta, através de um injetor PoE passivo pelo cabo de Ethernet.



Visão geral

Conectores

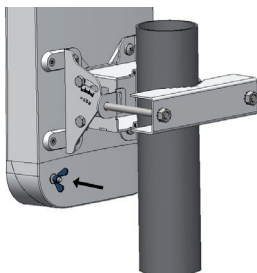
O APC 5M-90 possui o conector do cabo Ethernet na parte inferior. Veja a descrição dos conectores de acordo com a tabela a seguir:

Conectores	Descrições
PoE	Para alimentação e comunicação de dados através de um cabo Ethernet usando um injetor PoE passivo
Borne	Fixação do aterramento do produto no ambiente de instalação

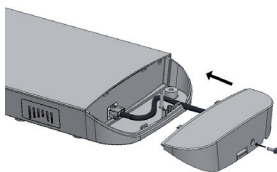
Montagem do APC 5M-90

O suporte do APC 5M-90 foi projetado para tornar fácil a instalação em parede ou em tubo. Depois que o aparelho está montado, sua posição e alinhamento pode ser ajustada por um único parafuso.

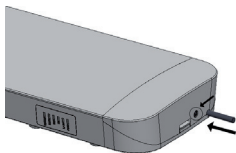
1. Certifique-se que o APC 5M-90 está desligado;
2. O APC 5M-90 deve ser devidamente aterrado para sua proteção contra raios. O fio de aterramento deve ser conectado ao terminal de aterramento do APC 5M-90;



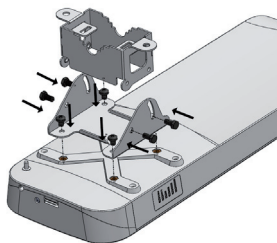
3. Remova a tampa de proteção e insira o cabo UTP na porta ethernet;



4. Insira a tampa de proteção e fixe-a com o parafuso;

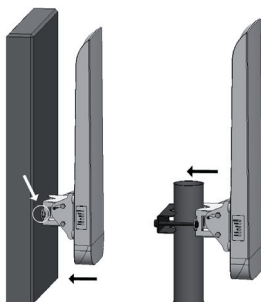


5. Fixe o suporte de fixação ao produto, em seguida fixar o suporte de parede ou tubo ao suporte de fixação;

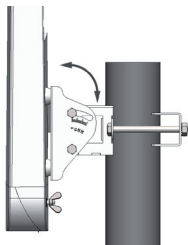


Recomenda-se não apertar o produto ao seu suporte de parede até que o processo de alinhamento da antena esteja completo.

6. Para montagem na parede simplesmente fixe o suporte com parafusos (não incluídos), para montagem em tubo, fixe-o com a braçadeira de metal;



7. Ligue o produto e faça o alinhamento do link utilizando a ferramenta de alinhamento disponível na interface de gerenciamento web.



Acesso ao APC 5M-90

A primeira conexão com o APC 5M-90 pode ser efetuada usando um cabo padrão Ethernet conectado diretamente ao seu computador. Siga o procedimento para ter acesso à interface de gerenciamento.

Conectando via browser web

O endereço de IP padrão do APC 5M-90 é 192.168.2.66 com a máscara de rede 255.255.255.0.

1. Conecte o seu computador diretamente a porta LAN do PoE e configure um endereço IP estático na interface de rede de seu computador na mesma sub-rede do endereço IP padrão do APC 5M-90. Exemplo: 192.168.2.100. Abra o navegador web e digite o endereço IP padrão do APC 5M-90: <http://192.168.2.66/>

A imagem mostra a tela de login de um sistema de gerenciamento web. No topo, o logotipo "intelbras" em uma fonte grande e negrito, com "by deliberant" em uma fonte menor abaixo dele. Abaixo do logotipo, há dois campos de entrada de texto. O primeiro campo, rotulado "Login", contém o texto "admin". O segundo campo, rotulado "Senha", contém sete caracteres de asterisco "*****". Abaixo dos campos, há um botão retangular com o texto "Login" em uma fonte em negrito.

Tela de login

2. Digite o login e senha para obter acesso a interface web de gerenciamento:

Padrão de fábrica:

- **Login:** *admin*
- **Senha:** *admin01*

3. Após o login com sucesso, o usuário terá acesso à interface principal do gerenciador web do equipamento e estará pronto para configuração. Para obter mais instruções sobre a configuração do produto, consulte o site da Intelbras www.intelbras.com.br.

Reset para o padrão de fábrica

O APC 5M-90 pode ser restaurado para o padrão de fábrica através do envio de pacotes *ping* com um tamanho exato quando iniciado.

Durante a inicialização, quando a interface Ethernet já estiver ativa, o serviço de descoberta é iniciado. O serviço suspende o processo durante 3 segundos e aguarda os pacotes *ping*, ou seja, pacotes ICMP “echo request” com o tamanho de 369 bytes. Se o pacote for recebido pelo produto corretamente, este será restaurado para o padrão de fábrica.

Para realizar o reset, siga o procedimento:

1. Ligue o APC 5M-90;
2. Obtenha o endereço MAC do equipamento (vide etiqueta do produto);
3. Conecte o computador na mesma rede física do equipamento;
4. Fixe um endereço IP estático na interface de rede de seu computador na mesma sub-rede do endereço IP padrão do APC 5M-90. Exemplo: 192.168.2.100;

Atenção: para sistemas operacionais Linux®, fixe o endereço IP utilizando o “Network Manager” para que o endereço IP se mantenha permanente na interface de rede.

5. Execute um comando `arp -s` para atribuir o endereço IP padrão ao endereço MAC do APC 5M-90. **Exemplo:** `arp -s 192.168.2.66 <endereço MAC do APC 5M-90>`. O endereço MAC deve ser inserido conforme o modelo Windows® (xx-xx-xx-xx-xx-xx) ou Linux® (xx:xx:xx:xx:xx:xx) onde o “xx” deve ser substituído pelos caracteres correspondentes ao MAC do APC 5M-90;
6. Inicie o comando `ping` para o APC 5M-90:

S.O. Windows®:

ping 192.168.2.66 -l 369 -t -w 200 -S <endereço IP estático do computador>

Atenção: o endereço IP estático do computador acima deve ser igual ao endereço IP configurado na interface de rede do computador. Exemplo: 192.168.2.100.

S.O. Linux®:

ping 192.168.2.66 -s 369

7. Desligue e ligue rapidamente o APC 5M-90 e aguarde aproximadamente 30 segundos (este tempo pode variar de acordo com o produto);
8. Finalize o comando ping (*Ctrl + C*), e aguarde o reinício do APC 5M-90, logo após poderá acessar a interface de gerenciamento web através de seu endereço IP padrão (192.168.2.66).

Termo de garantia

Para a sua comodidade, preencha os dados abaixo, pois, somente com a apresentação deste em conjunto com a nota fiscal de compra do produto, você poderá utilizar os benefícios que lhe são assegurados.

Nome do cliente:

Assinatura do cliente:

Nº da nota fiscal:

Data da compra:

Modelo:

Nº de série:

Revendedor:

Fica expresso que esta garantia contratual é conferida mediante as seguintes condições:

1. Todas as partes, peças e componentes do produto são garantidos contra eventuais **defeitos de fabricação** que porventura venham a apresentar, pelo prazo de 2 (dois) anos, sendo este prazo de 3 (três) meses de garantia legal mais 21 (vinte e um) meses de garantia contratual, contado a partir da data de entrega do produto ao Senhor Consumidor, conforme consta na nota fiscal de compra do produto, que é parte integrante deste Termo em todo território nacional. Esta garantia contratual implica na troca gratuita das partes, peças e componentes que apresentarem defeito de fabricação, além da mão-de-obra utilizada nesse reparo. Caso não seja constatado defeito de fabricação, e sim defeito(s) proveniente(s) de uso inadequado, o Senhor Consumidor arcará com estas despesas.
2. Constatado o defeito, o Senhor Consumidor deverá imediatamente comunicar-se com o Serviço Autorizado mais próximo que consta na relação oferecida pelo fabricante - **somente estes estão autorizados a examinar e sanar o defeito durante o prazo de garantia aqui previsto**. Se isto não for respeitado **esta garantia perderá sua validade**, pois o produto terá sido violado.
3. Na eventualidade do Senhor Consumidor solicitar o atendimento domiciliar, deverá encaminhar-se ao Serviço Autorizado mais próximo para consulta da taxa de visita técnica. Caso seja constatada a necessidade

da retirada do produto, as despesas decorrentes, transporte, segurança de ida e volta do produto, ficam sob a responsabilidade do Senhor Consumidor.

4. **A garantia perderá totalmente sua validade se ocorrer qualquer das hipóteses a seguir: a)** se o defeito não for de fabricação, mas sim, ter sido causado pelo Senhor Consumidor ou terceiros estranhos ao fabricante; **b)** se os danos ao produto forem oriundos de acidentes, sinistros, agentes da natureza (raios, inundações, desabamentos, etc.), umidade, tensão na rede elétrica (sobretensão provocada por acidentes ou flutuações excessivas na rede), instalação/uso em desacordo com o Manual do Usuário ou decorrente do desgaste natural das partes, peças e componentes; **c)** se o produto tiver sofrido influência de natureza química, eletromagnética, elétrica ou animal (insetos, etc.); **d)** se o número de série do produto houver sido adulterado ou rasurado; **e)** se o aparelho houver sido violado.
5. **Não serão cobertos pela Garantia do Produto: I - eventuais danos, seja qual for a origem, causados nos demais componentes do computador; II - O CD (quando acompanhar o produto).**
6. **Em caso de inutilização do CD, o seu conteúdo poderá ser baixado no site www.intelbras.com.br.**

Sendo estas condições deste Termo de Garantia complementar, a Intelbras S/A reserva-se o direito de alterar as características gerais, técnicas e estéticas de seus produtos sem aviso prévio.

O processo de fabricação deste produto não está coberto pelo sistema de gestão ambiental da Intelbras.

Todas as imagens deste documento são ilustrativas.

Linux é uma marca registrada de Linus Torvalds. Windows, é uma marca registrada ou marca comercial da Microsoft Corporation nos Estados Unidos ou em outros países ou regiões. Deliberant é uma marca registrada da Deliberant LLC.

Intelbras S/A – Indústria de Telecomunicação Eletrônica Brasileira
Rodovia BR 101, km 213 - Área Industrial - São José/SC - 88104-800
Fone: (48) 3281 9500 - Fax: (48) 3281 9505 - www.intelbras.com.br



intelbras



fale com a gente

SUORTE A CLIENTES

Para informações: (48) 2106 0006

Para sugestões, reclamações e rede autorizada: 0800 7042767
suporte@intelbras.com.br

Horário de atendimento

Segunda a sexta-feira: das 8 às 20 h | Sábado: das 8 às 18 h