

# intelbras

---

Guia de instalação

**APC 5M-90 +**



# intelbras

**APC 5M-90 +**

**WispAccess BaseStation 5 GHz de 18 dBi MiMo 2x2**

Parabéns, você acaba de adquirir um produto com a qualidade e segurança Intelbras.

O APC 5M-90 + com antena integrada de 18 dBi fornece uma solução completa para estabelecer acesso de alta qualidade usando a frequência em 5 GHz.

A tecnologia base para construção de enlace sem-fio é a IEEE 802.11a/n, porém este equipamento oferece um protocolo proprietário iPoll que provê um desempenho superior alcançando taxas muito superiores ao padrão IEEE 802.11n com suporte nos modos de operação Bridge e Roteador.

# Índice

1. Instalação	5
1.1. Hardware	5
1.2. Montagem do APC 5M-90 +	6
2. Acesso ao APC 5M-90 +	8
2.1. Conectando via browser web	8
3. Restaurar para o padrão de fábrica	9
3.1. Padrão de fábrica via interface web	9
3.2. Padrão de fábrica via Resettool	9
4. Instalação do Resettool	10
Termo de garantia	13

# 1. Instalação

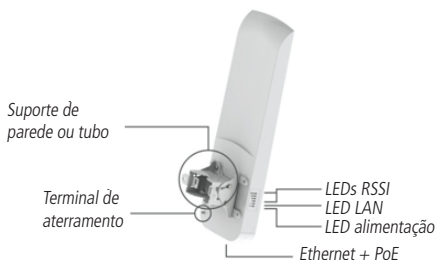
Este equipamento deve ser instalado por um profissional qualificado. É de responsabilidade dos instaladores usar cabos Ethernet blindados, e efetuar o devido aterramento do produto como condições de garantia. É de responsabilidade dos instaladores, seguir os regulamentos do país, incluindo operação dentro dos canais de frequência legais, observados os valores de potência E.I.R.P conforme seção IX e X do regulamento sobre equipamento de radiocomunicação de radiação restrita.

## 1.1. Hardware

### Visão geral

O APC 5M-90 + é acoplado a uma caixa plástica de alta resistência com antena de 18 dBi integrada.

O painel inferior do equipamento contém um conector de alimentação/dados que o alimenta, através de um injetor PoE passivo pelo cabo de Ethernet.



Visão geral

### Conectores

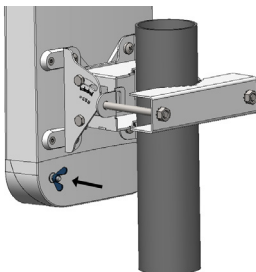
O APC 5M-90 + possui o conector do cabo Ethernet na parte inferior. Veja a descrição dos conectores de acordo com a tabela a seguir:

Conectores	Descrições
PoE	Para alimentação e comunicação de dados através de um cabo Ethernet usando um injetor PoE passivo
Borne	Fixação do aterramento do produto no ambiente de instalação

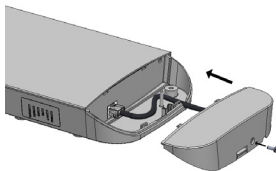
## 1.2. Montagem do APC 5M-90 +

O suporte do APC 5M-90 + foi projetado para tornar fácil a instalação em parede ou em tubo. Depois que o aparelho está montado, sua posição e alinhamento pode ser ajustada por um único parafuso.

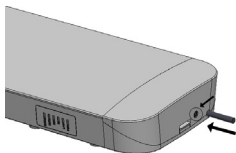
1. Certifique-se que o APC 5M-90 + está desligado;
2. O APC 5M-90 + deve ser devidamente aterrado para sua proteção contra raios. O fio de aterramento deve ser conectado ao terminal de aterramento do APC 5M-90 +;



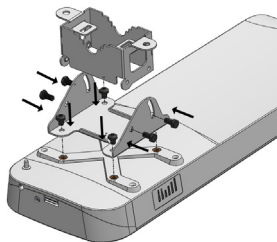
3. Remova a tampa de proteção e insira o cabo de rede na porta Ethernet;



4. Insira a tampa de proteção e fixe-a com o parafuso;

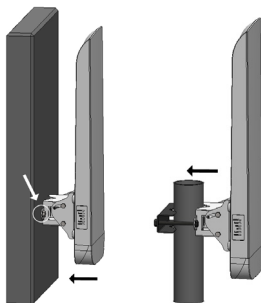


5. Fixe o suporte de fixação ao produto, em seguida fixar o suporte de parede ou tubo ao suporte de fixação;

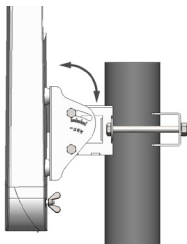


Recomenda-se não apertar o produto ao seu suporte de parede até que o processo de alinhamento da antena esteja completo.

6. Para montagem na parede simplesmente fixe o suporte com parafusos (não incluídos), para montagem em tubo, fixe-o com a braçadeira de metal;



7. Ligue o produto e faça o alinhamento do link utilizando a ferramenta de alinhamento disponível na interface de gerenciamento web.



## 2. Acesso ao APC 5M-90 +

---

A primeira conexão com o APC 5M-90 + pode ser efetuada usando um cabo padrão Ethernet conectado diretamente ao seu computador. Siga o procedimento para ter acesso à interface de gerenciamento.

### 2.1. Conectando via browser web

O endereço de IP padrão do APC 5M-90 + é *192.168.2.66* com a máscara de rede *255.255.255.0*.

1. Conecte o seu computador diretamente a porta LAN do PoE e configure um endereço IP estático na interface de rede de seu computador na mesma sub-rede do endereço IP padrão do APC 5M-90 +. Exemplo: *192.168.2.100*. Abra o navegador web e digite o endereço IP padrão do APC 5M-90 +: *http://192.168.2.66/*

A tela de login do sistema de gerenciamento web. No topo, há o logotipo "intelbras" em uma fonte grande e negrito, com "by deliberant" em uma fonte menor abaixo dele. Abaixo do logotipo, há dois campos de entrada de texto. O primeiro campo é rotulado "Login" e contém o texto "admin". O segundo campo é rotulado "Senha" e contém sete caracteres de asterisco "\*\*\*\*\*". Abaixo dos campos, há um botão retangular com o texto "Login" em uma fonte em negrito.

*Tela de login*



2. Digite o login e senha para obter acesso a interface web de gerenciamento:

Padrão de fábrica:

- » **Login:** *admin*
- » **Senha:** *admin01*

3. Após o login com sucesso, o usuário terá acesso à interface principal do gerenciador web do equipamento e estará pronto para configuração. Para obter mais instruções sobre a configuração do produto, consulte a wiki do produto pelo site <http://redesoutdoor.intelbras.com.br/wiki>.

## 3. Restaurar para o padrão de fábrica

---

Há três maneiras de fazer o Reset para o padrão de fábrica no APC 5M-90 +, pelo programa Resettool e pela interface web.

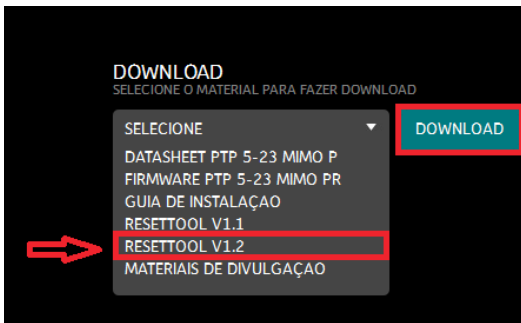
### 3.1. Padrão de fábrica via interface web

Após acessar a página principal da interface web do APC 5M-90 + vá em:

*Sistema>Administração* e clique no botão *Redefinir*.

### 3.2. Padrão de fábrica via Resettool

Para fazer o Reset de fábrica via interface web será necessário fazer o download da ferramenta RESETTOOL. Para isso, acesse o site: <http://redesoutdoor.intelbras.com.br> --> Produtos --> WISP+ (Clique em Leia Mais) --> APC 5M-90 +. Em DOWNLOAD selecione: Resettool V1.2 e clique em Download.



- » O pacote Java deve estar instalado no sistema operacional para poder usar o Resettool.
- » O Resettool requer privilégios administrativos no sistema operacional para ser executado.

## 4. Instalação do Resettool

---

### Sistema Operacional Linux

Execute o comando a seguir para instalar o pacote Java:

```
"sudo apt-get install sun-java6-jre"
```

Comando (versão ubuntu/debian). Clique com o botão direito do mouse no Resettool e selecione "Abrir com Sun Java 6 Runtime".

### Sistema Operacional Windows 7

Deve ser criado um atalho com os seguintes dados no sistema operacional Windows:

```
"C:\ProgramFilesJava\jre6\bin\java.exe" -jar "C:\users\user_pcl\Desktop\ reset-tool.  
intelbras.br.v1.2. 43530.20120807.0938.jar"
```

Após a criação do atalho, este deve ser executado com privilégios administrativos, para isso, clique com o botão direito do mouse e selecione a opção *Executar como Administrador*.

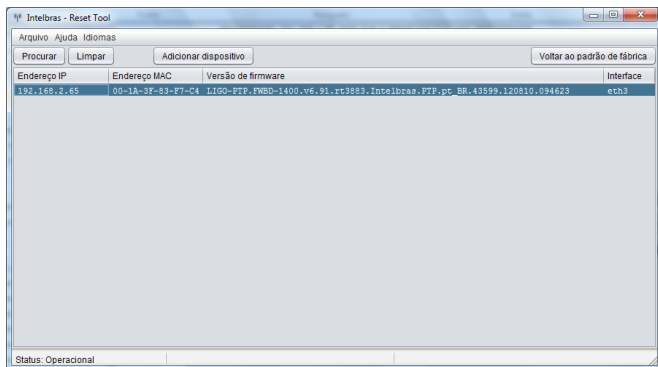
## Utilização do Resettool

O endereço IP do computador deve estar na mesma rede do endereço IP padrão do equipamento 192.168.2.66 para que o Resettool funcione perfeitamente.

Utilize a ferramenta Resettool somente conectado fisicamente pelo cabo Ethernet e nunca pela interface Wireless.

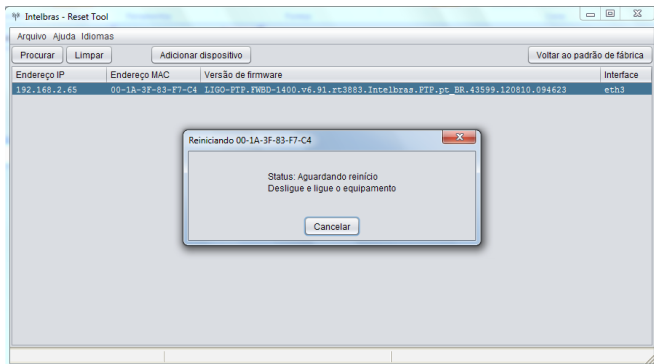
Siga o procedimento para resetar o equipamento aos padrões de fábrica:

1. Conecte o computador diretamente a interface LAN do equipamento e execute a ferramenta Reset Tool;
2. Pressione o botão Procurar para efetuar uma varredura e descobrir os dados do equipamento fisicamente conectado;



- » Se a ferramenta Resettool não encontrar nenhum equipamento, clique em Adicionar dispositivo para adicionar o endereço MAC do equipamento conectado.

3. Selecione o equipamento na lista e pressione o botão Voltar ao padrão de fábrica;



4. Desligue e ligue o equipamento e siga as demais orientações fornecidas pela ferramenta resettool e aguarde até que a redefinição aos padrões de fábrica esteja completa.

# Termo de garantia

---

Para a sua comodidade, preencha os dados abaixo, pois, somente com a apresentação deste em conjunto com a nota fiscal de compra do produto, você poderá utilizar os benefícios que lhe são assegurados.

---

Nome do cliente:

Assinatura do cliente:

Nº da nota fiscal:

Data da compra:

Modelo:

Nº de série:

Revendedor:

---

Fica expresso que esta garantia contratual é conferida mediante as seguintes condições:

1. Todas as partes, peças e componentes do produto são garantidos contra eventuais defeitos de fabricação que porventura venham a apresentar, pelo prazo de 2 (dois) ano, sendo este prazo de 3 (três) meses de garantia legal mais 21(vinte e um) meses de garantia contratual, contado a partir da data de entrega do produto ao Senhor Consumidor, conforme consta na nota fiscal de compra do produto, que é parte integrante deste Termo em todo território nacional. Esta garantia contratual implica na troca gratuita das partes, peças e componentes que apresentarem defeito de fabricação, além da mão-de-obra utilizada nesse reparo. Caso não seja constatado defeito de fabricação, e sim defeito(s) proveniente(s) de uso inadequado, o Senhor Consumidor arcará com estas despesas.
2. Constatado o defeito, o Senhor Consumidor deverá imediatamente comunicar-se com o Serviço Autorizado mais próximo que consta na relação oferecida pelo fabricante - somente estes estão autorizados a examinar e sanar o defeito durante o prazo de garantia aqui previsto. Se isto não for respeitado esta garantia perderá sua validade, pois o produto terá sido violado.
3. Na eventualidade do Senhor Consumidor solicitar o atendimento domiciliar, deverá encaminhar-se ao Serviço Autorizado mais próximo para consulta da taxa de visita técnica. Caso seja constatada a necessidade da retirada do produto, as

despesas decorrentes, transporte, segurança de ida e volta do produto, ficam sob a responsabilidade do Senhor Consumidor.

4. A garantia perderá totalmente sua validade se ocorrer qualquer das hipóteses a seguir: a) se o defeito não for de fabricação, mas sim, ter sido causado pelo Senhor Consumidor ou terceiros estranhos ao fabricante; b) se os danos ao produto forem oriundos de acidentes, sinistros, agentes da natureza (raios, inundações, desabamentos, etc.), umidade, tensão na rede elétrica (sobretensão provocada por acidentes ou flutuações excessivas na rede), instalação/uso em desacordo com o Manual do Usuário ou decorrente do desgaste natural das partes, peças e componentes; c) se o produto tiver sofrido influência de natureza química, eletromagnética, elétrica ou animal (insetos, etc.); d) se o número de série do produto houver sido adulterado ou rasurado; e) se o aparelho houver sido violado.
5. Não serão cobertos pela Garantia do Produto: I - eventuais danos, seja qual for a origem, causados nos demais componentes do computador; II - O CD (quando acompanhar o produto).
6. Em caso de inutilização do CD, o seu conteúdo poderá ser baixado no site [www.intelbras.com.br](http://www.intelbras.com.br).

Sendo estas condições deste Termo de Garantia complementar, a Intelbras S/A reserva-se o direito de alterar as características gerais, técnicas e estéticas de seus produtos sem aviso prévio.

O processo de fabricação deste produto não está coberto pelo sistema de gestão ambiental da Intelbras.

Todas as imagens deste manual são ilustrativas.

*Linux é uma marca registrada de Linus Torvalds. Windows, é uma marca registrada ou marca comercial da Microsoft Corporation nos Estados Unidos ou em outros países ou regiões. Deliberant é uma marca registrada da Deliberant LLC.*



# intelbras

---



eco amigável



uma das melhores  
empresas para se trabalhar



*fale com a gente*

**Suporte a clientes:** (48) 2106 0006

**Contato e chat:** [www.intelbras.com.br/suporte](http://www.intelbras.com.br/suporte)

**Sugestões, reclamações e rede autorizada:** 0800 7042767

Intelbras S/A – Indústria de Telecomunicação Eletrônica Brasileira  
Rodovia BR 101, km 210 - Área Industrial - São José/SC - 88104-800  
[www.intelbras.com.br](http://www.intelbras.com.br)