

intelbras

Guia de instalação

APC 5M



intelbras

APC 5M

WispAccess 2 N 5 GHz MiMo 2x2

Parabéns, você acaba de adquirir um produto com a qualidade e segurança Intelbras.

O APC 5M com conector tipo N para antena externa fornece uma solução completa para estabelecer acesso de alta qualidade usando a frequência em 5 GHz.

A tecnologia base para construção de enlace sem fio é a IEEE802.11 a/n, porém este equipamento oferece um protocolo proprietário iPoll que provê um desempenho superior alcançando taxas muito superiores ao padrão IEEE802.11n com suporte nos modos de operação bridge e roteador.

Índice

1. Instalação	5
2. Hardware	5
2.1. Visão geral	5
2.2. Identificação de polarização da antena	5
2.3. Conectores	6
2.4. Montagem do APC 5M	6
3. Acesso ao APC 5M	8
3.1. Conectando via browser web	8
4. Restaurar para o padrão de fábrica	8
4.1. Padrão de Fábrica via interface web	8
4.2. Padrão de Fábrica via Resettool	8
Termo de garantia	11

1. Instalação

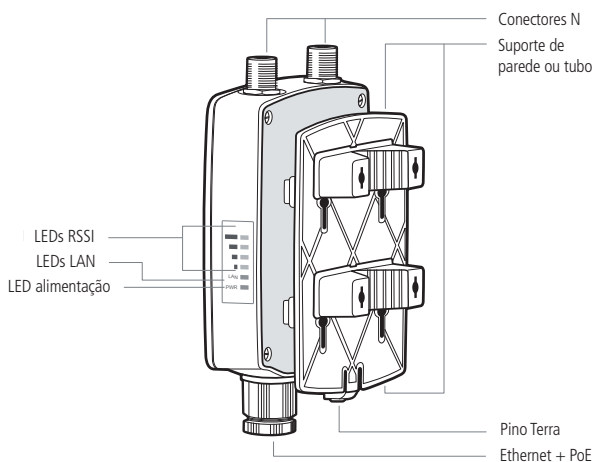
Este equipamento deve ser instalado por um profissional qualificado. É de responsabilidade dos instaladores usar cabos, Ethernet blindado, e efetuar o devido aterramento do produto como condições de garantia. É de responsabilidade dos instaladores seguir os regulamentos do país, incluindo operação dentro dos canais de frequência legais, observados os valores de potência E.I.R.P conforme seção IX e X do regulamento sobre equipamento de radiocomunicação de radiação restrita.

2. Hardware

2.1. Visão geral

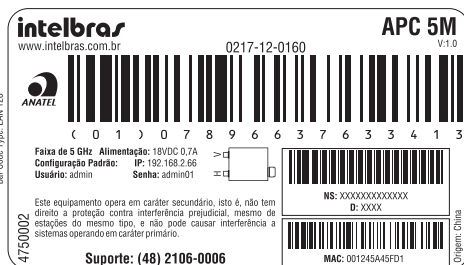
O APC 5M é acoplado a uma caixa plástica de alta resistência com dois conectores tipo N para antena externa.

O painel inferior do equipamento contém um conector de alimentação/dados que o alimenta, através de um injetor PoE passivo pelo cabo de Ethernet.



2.2. Identificação de polarização da antena

Na etiqueta localizada na parte traseira do produto, está a disposição dos conectores com as respectivas formas de polarização da antena.



- » O conector identificada pela "H" é destinada a polarização horizontal da antena.
- » O conector identificada pela "V" é destinada a polarização vertical da antena.

Obs.: antes de ligar o produto na rede elétrica, certifique que a antena está conectada aos conectores para antena externa ou terminadores. Caso contrário o equipamento correrá risco de **danos irreparáveis**.

2.3. Conectores

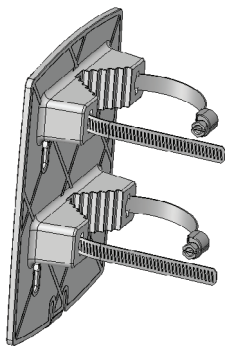
O APC 5M possui o conector do cabo Ethernet na parte inferior e 2 conectores tipo N para a antena na parte superior, descrições dos conectores de acordo com a tabela a seguir:

Conectores	Descrições
PoE	Para alimentação e comunicação de dados através de um cabo Ethernet usando um injetor PoE passivo
N	Fixação dos conectores da antena externa

2.4. Montagem do APC 5M

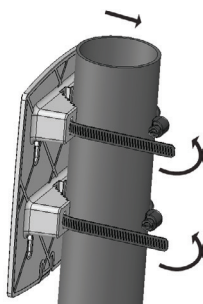
O suporte do APC 5M foi projetado para tornar fácil a instalação em parede ou em tubo.

1. Certifique-se que o APC 5M está desligado;
2. O APC 5M deve ser devidamente aterrado para sua proteção contra raios. O fio de aterramento deve ser conectado ao terminal de aterramento do APC 5M;
3. Insira a abraçadeira de metal ao suporte de fixação em parede ou tubo;

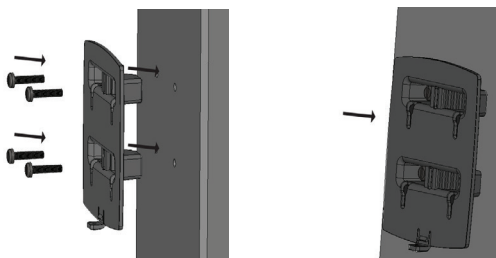


Para montagem em parede, fixe primeiro o suporte na parede e depois encaixe o APC 5M.

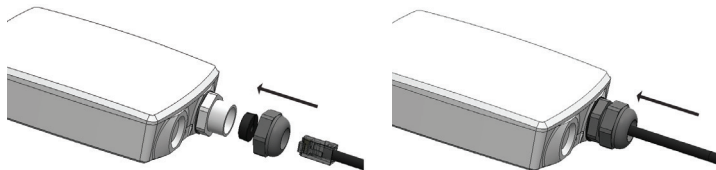
4. Para a montagem em tubo, fixe com a abraçadeira de metal;



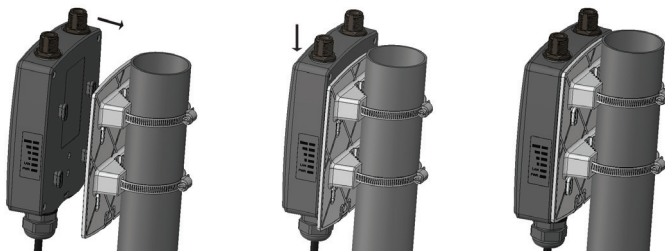
5. Para a montagem em parede, fixe o suporte de fixação com parafusos e buxas;



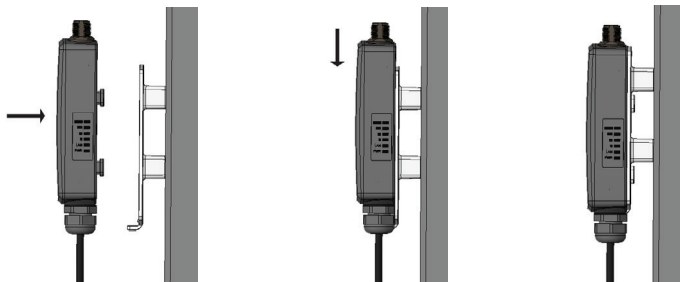
6. Insira o vedador de borracha envolvendo o cabo UTP e insira o conector RJ45 a porta ethernet fixando com a porca de isolamento e travamento;



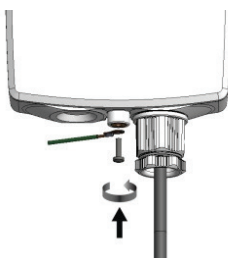
7. Encaixe o APC 5M ao suporte de parede ou tubo de acordo com as imagens a seguir:
Tubo:



Parede:



8. Se desejar, aterre a unidade APC para protegê-la contra raios. Para isso, o fio terra deve ser conectado ao pino de aterramento e fixado com o parafuso de aterramento, como mostra a imagem a seguir:



9. Ligue o produto e faça o alinhamento do link utilizando a ferramenta de alinhamento disponível na interface de gerenciamento web.

3. Acesso ao APC 5M

A primeira conexão com o APC 5M pode ser efetuada usando um cabo padrão Ethernet conectado diretamente ao seu computador. Siga o procedimento para obter as instruções sobre o acesso à interface de gerenciamento.

3.1. Conectando via browser web

O endereço de IP padrão do APC 5M é 192.168.2.66 com a máscara de rede 255.255.255.0.

1. Conecte o seu computador diretamente a porta LAN do PoE e configure um endereço IP estático na interface de rede de seu computador na mesma sub-rede do endereço IP padrão do APC 5M. Exemplo: 192.168.2.100. Abra o navegador web e digite o endereço IP padrão do APC 5M: <http://192.168.2.66/>.



Tela de login

2. Digite o login e senha para obter acesso a interface web de gerenciamento:
Login e senha padrão:
 - » **Login:** admin
 - » **Senha:** admin01
3. Após o login com sucesso, terá acesso à interface principal do gerenciador web do equipamento e estará pronto para configuração. Para obter mais instruções sobre a configuração do produto, consulte a wiki do produto no site: <http://redesoutdoor.intelbras.com.br/wiki>

4. Restaurar para o padrão de fábrica

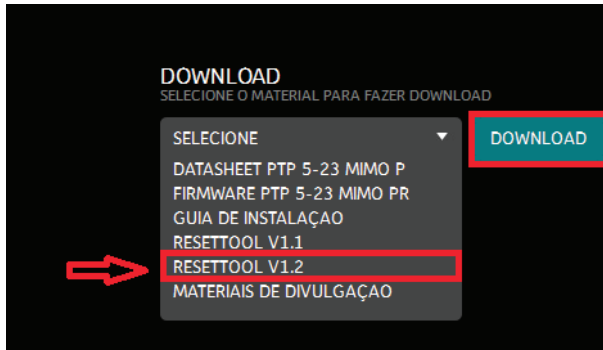
Há duas maneiras de fazer o reset para o padrão de fábrica no APC 5M, pelo programa resettool e pela interface web.

4.1. Padrão de Fábrica via interface web

Após acessar a página principal da interface web do APC 5M clique em: *Sistema>Administração* e clique no botão *Re-definir*.

4.2. Padrão de Fábrica via Resettool

Para fazer o Reset de fábrica via interface web será necessário fazer o download da ferramenta Resettool. Para isso, acesse o site: <http://redesoutdoor.intelbras.com.br>>Produtos>WISP+>Leia Mais>APC 5M. Em download selecione Resettool V1.2 e clique em *Download*.



Download Resettool

- » O pacote Java deve estar instalado no sistema operacional para poder usar o Resettool.
- » O Resettool requer privilégios administrativos no sistema operacional para ser executado.

Instalando o Resettool

Sistema Operacional Linux

Execute o comando a seguir para instalar o pacote Java: `sudo apt-get install sun-java6-jre`. Comando (versão ubuntu/debian).

Clique com o botão direito do mouse no Resettool e selecione *Abrir com Sun Java 6 Runtime*.

Sistema Operacional Windows 7

Deve ser criado um atalho com os seguintes dados no sistema operacional Windows: `C:\ProgramFiles\Java\jre6\bin\java.exe-jar` e `C:\users\user_pcl\Desktop\reset-tool.intelbras.br.v1.2.43530.20120807.0938.jar`.

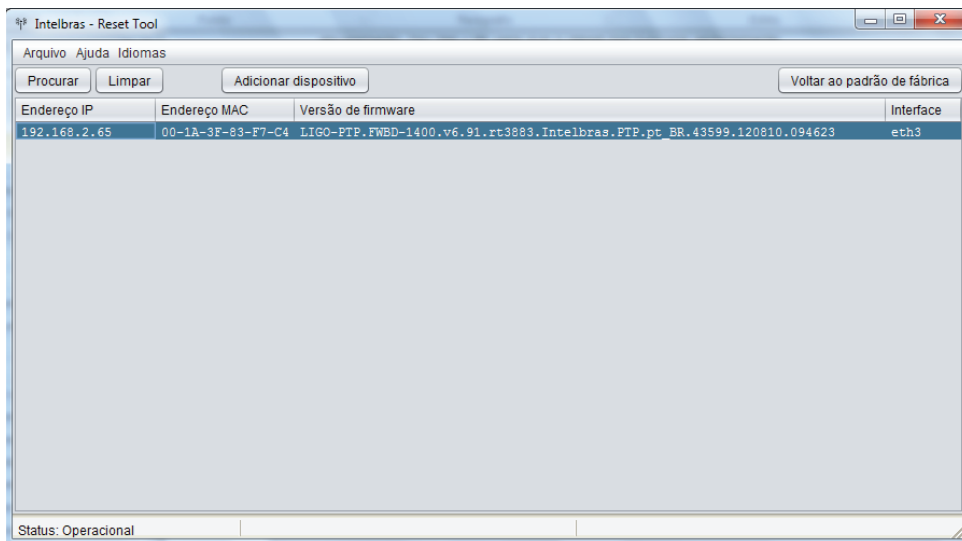
Depois que o atalho foi criado, ele deve ser executado com privilégios administrativos, clicando com o botão direito do mouse e selecionado a opção *Executar como Administrador*.

Utilizando o Resettool

O endereço IP do computador deve estar na mesma rede do endereço IP padrão do equipamento 192.168.2.66 para que o Resettool funcione perfeitamente. Utilize a ferramenta Resettool somente conectado fisicamente pelo cabo Ethernet e nunca pela interface Wireless.

Siga o procedimento abaixo para resetar o equipamento aos padrões de fábrica:

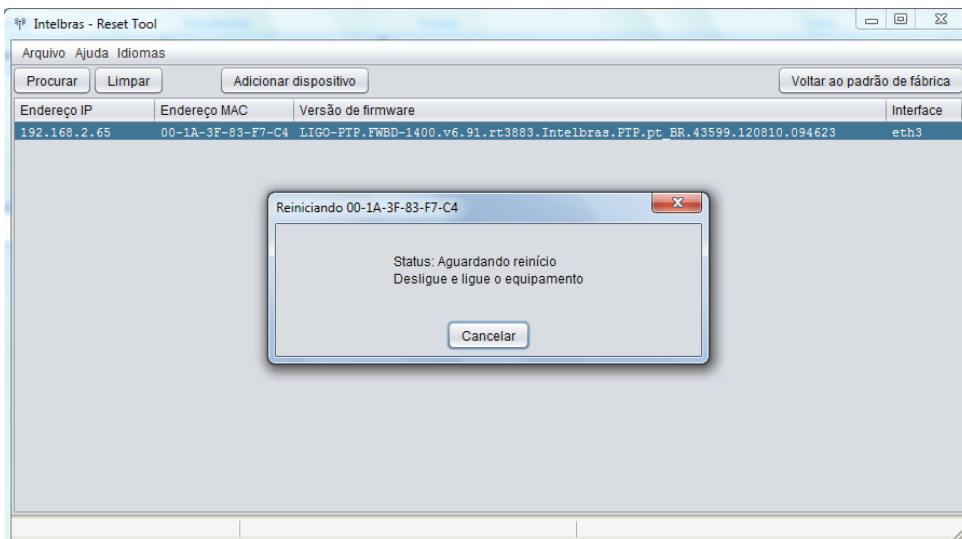
1. Conecte o computador diretamente a interface LAN do equipamento e execute a ferramenta Resettool;
2. Clique *Procurar* para efetuar uma varredura e descobrir os dados do equipamento fisicamente conectado;



Procurar

» Se a ferramenta Resettool não encontrar nenhum equipamento, você pode clicar em *Adicionar dispositivo* para adicionar o endereço MAC do equipamento conectado.

3. Selecione o equipamento na lista e pressione o botão *Voltar ao padrão de fábrica*;



Reiniciar

4. Desligue e ligue o equipamento e siga as demais orientações fornecidas pela ferramenta Resettool e aguarde até que a redefinição aos padrões de fábrica esteja completa.

Termo de garantia

Para a sua comodidade, preencha os dados abaixo, pois, somente com a apresentação deste em conjunto com a nota fiscal de compra do produto, você poderá utilizar os benefícios que lhe são assegurados.

Nome do cliente:

Assinatura do cliente:

Nº da nota fiscal:

Data da compra:

Modelo:

Nº de série:

Revendedor:

Fica expresso que esta garantia contratual é conferida mediante as seguintes condições:

1. Todas as partes, peças e componentes do produto são garantidos contra eventuais defeitos de fabricação que porventura venham a apresentar, pelo prazo de 2 (dois) anos, sendo este prazo de 3 (três) meses de garantia legal mais 21 (vinte e um) meses de garantia contratual, contado a partir da data de entrega do produto ao Senhor Consumidor, conforme consta na nota fiscal de compra do produto, que é parte integrante deste Termo em todo território nacional. Esta garantia contratual implica na troca gratuita das partes, peças e componentes que apresentarem defeito de fabricação, além da mão-de-obra utilizada nesse reparo. Caso não seja constatado defeito de fabricação, e sim defeito(s) proveniente(s) de uso inadequado, o Senhor Consumidor arcará com estas despesas.
2. Constatado o defeito, o Senhor Consumidor deverá imediatamente comunicar-se com o Serviço Autorizado mais próximo que consta na relação oferecida pelo fabricante - somente estes estão autorizados a examinar e sanar o defeito durante o prazo de garantia aqui previsto. Se isto não for respeitado esta garantia perderá sua validade, pois o produto terá sido violado.
3. Na eventualidade do Senhor Consumidor solicitar o atendimento domiciliar, deverá encaminhar-se ao Serviço Autorizado mais próximo para consulta da taxa de visita técnica. Caso seja constatada a necessidade da retirada do produto, as despesas decorrentes, transporte, segurança de ida e volta do produto, ficam sob a responsabilidade do Senhor Consumidor.
4. A garantia perderá totalmente sua validade se ocorrer qualquer das hipóteses a seguir: a) se o defeito não for de fabricação, mas sim, ter sido causado pelo Senhor Consumidor ou terceiros estranhos ao fabricante; b) se os danos ao produto forem oriundos de acidentes, sinistros, agentes da natureza (raios, inundações, desabamentos, etc.), umidade, tensão na rede elétrica (sobretensão provocada por acidentes ou flutuações excessivas na rede), instalação/uso em desacordo com o Manual do Usuário ou decorrente do desgaste natural das partes, peças e componentes; c) se o produto tiver sofrido influência de natureza química, eletromagnética, elétrica ou animal (insetos, etc.); d) se o número de série do produto houver sido adulterado ou rasurado; e) se o aparelho houver sido violado.
5. Não serão cobertos pela Garantia do Produto: I - eventuais danos, seja qual for a origem, causados nos demais componentes do computador; II - O CD (quando acompanhar o produto).
6. Em caso de inutilização do CD, o seu conteúdo poderá ser baixado no site www.intelbras.com.br.

Sendo estas condições deste Termo de Garantia complementar, a Intelbras S/A reserva-se o direito de alterar as características gerais, técnicas e estéticas de seus produtos sem aviso prévio.

O processo de fabricação deste produto não está coberto pelo sistema de gestão ambiental da Intelbras.

Todas as imagens deste manual são ilustrativas.

intelbras



eco amigável



uma das melhores
empresas para se trabalhar



fale com a gente

Suporte a clientes: (48) 2106 0006

Contato e chat: www.intelbras.com.br/suporte

Sugestões, reclamações e rede autorizada: 0800 7042767

Intelbras S/A – Indústria de Telecomunicação Eletrônica Brasileira
Rodovia BR 101, km 210 - Área Industrial - São José/SC - 88104-800
www.intelbras.com.br